

平成29年 4月25日 発行

八幡館だより

春号



夜桜のライトアップを行いました

社会福祉法人八幡福祉協会 理念

- 個人の尊厳の保持に努めます
- 利用者の意向を尊重し、真心込めて良質かつ適切な介護に努めます
- 利用者の能力に応じ、自立した日常生活を営むことができるように支援します

きょうと福祉人材育成認証制度認証事業者
「京都モデル」ワーク・ライフ・バランス認証企業
京都府産農産物利用推進府認定施設

社会福祉法人 八幡福祉協会

ホームページ <http://www.hassyoukan.jp/>



平成29年度 事業計画 (抜粋)

基本方針

今年度は要支援者の通所サービスが地域支援事業へと移行し、新たなサービスとしてスタートします。また、社会福祉法の改正により、組織のガバナンスの強化、事業運営の透明性や財務規律の強化、地域における公益性の取組等、社会福祉法人の果たすべき役割が明確に示されました。法令遵守の下、入居者・利用者の皆様をはじめ、職員一人ひとりが明るく笑顔で日常を送れるよう、その実現に向けて行動目標を次の通りとします。

行動目標

1. 入居者、利用者並びにご家族との信頼を構築するため、笑顔で丁寧な関わりを心掛けること
2. 事業運営の透明性の確保、財務規律の強化のため、情報を公開すること
3. 地域のニーズを把握し、ニーズに対応するため各種団体との連携を図ること
4. 経営安定のため、地域の皆様に選んでいただけるオンリーワンの事業所を目指すこと
5. 職員個々の個性や感性を活かし、自主的な活動に取り組むこと

法人事業の重点目標

1. 科学的介護の充実と個別ケアに取り組む
2. 入居者（利用者）の衣食住に関するQOL（生活の質）の向上に取り組む
3. 地域貢献に取り組む
4. 介護人材を確保し、人材育成に取り組む
5. 法令遵守と危機管理に取り組む
6. 職員の主体的な活動を支援する

※ 上記は平成29年度社会福祉法人八幡福祉協会事業計画の一部抜粋です。
詳細は当法人ホームページ、施設玄関に設置のファイルで公開している
事業計画に記載しています。

特養

ショートステイと特養で、初めての合同レクを実施しました。

自己紹介から始まり、簡単な体操で身体をほくした後、編み物とゲームのどちらかを選んでいただき楽しく過ごされていました。

合同レクは、今後も毎月開催する予定です。

不定期開催の居酒屋開店！！

今回は、夜桜を鑑賞しながらの『夜桜居酒屋』を開催しました。

ライトアップされた桜に魅了され、素敵な時間を過ごされていました。

桜の花を湯船に浮かべた『桜湯』も楽しんでいただきました。

ショートステイ



レクリエーション

2月のレクリエーションでは、節分レクとして、鬼の的当てや、“ブーリング大会”を行いました。“ブーリング大会”とは、筒状に丸めた紙を口で吹いて、点数の書いた的を倒すゲームです。

今回、初めて行いましたが、みなさん高い点数の的を狙って「フー!フー!」と夢中になって吹き、熱い戦いとなりました。



おやつ作り

“桜の季節”という事で、今回のおやつ作りでは桜もち作りを行いました。

皆で、あんこを丸めてもち米で包み、桜の葉っぱを巻きつけました。上手に包むことができ、美味しいような桜もちに仕上がりました。「もちもちしてて美味しい」「甘さもちょうどいいね」と好評でした。



カラオケ



テレビに繋げるカラオケを職員より寄付していただきました。歌謡曲から演歌、童謡まであり、みなさん思い思いの曲をリクエストしては、気持ちよさそうに歌い上げておられました。点数も出るので、盛り上がります!

編み物始めました!



「編み物がしたい」との声があり、かぎ編みでブランケットを作成中です。

秋～冬に向けて完成させるぞー☆

デイサービス

お花見外出



牧野にある渚水みらいセンターにお花見に行きました。

入口から広場にかけて桜の木があり、春の風に揺れる花びらがとても綺麗でした。広場には、せせらぎ散策ゾーンがあり、平地で歩きやすく道の脇にはシロツメグサやタンポポが咲いていたり自然豊かな場所でした。

園芸クラブ



色とりどりのお花を植えて、花壇を彩りました。皆さんお花を見ると自然と笑顔がこぼれていました。今後は野菜なども育てていけるように活動していきたいと思います。



料理クラブ



料理クラブでは、パンケーキを作りました！卵を割ったり、混ぜたりと皆さん手際よく調理されていました。生クリームと果物を添えて、最後はみんなで美味しく頂きました。

フラダンス



デイサービスにフラダンスボランティアが来てくださいました。

華やかな衣装を身に纏い、曲に合わせて踊りをご披露くださり、途中には簡単な振り付けを教わりながら利用者・職員も一緒に踊りました。レイ（首飾り）や髪飾りをつけてハワイアン気分でフラダンスを楽しみました。



調理室だより

特養 デイ 握り寿司バイキング

2月24日に特養握り寿司バイキング、
3月23日にデイ握り寿司バイキングを開催
しました。

メニューはまぐろ、はまち、サーモン、
エビ、たまごでした。

沢山の種類の握り寿司があり、好評でした。



冬の松花堂弁当

2月9日に冬の松花堂弁当を提供いたしました。

メニューはまぐろのお造り、かぶらのえびあんかけ、
菜の花と油揚げのごまあえ、かにごはん、芋ようかん、
すまし汁でした。

利用者・入居者のみなさんは「まぐろのおつくりが
とてもおいしい」と喜んでくださいました。

八勝館で採れたふきのとうです！
特養入居者のみなさんにてんぷら
として提供しました。
ほのかに苦みがあっておいしいと
好評でした♪



ふきのとう

産業医講話

2月15日に「アレルギー」をテーマに産業医講話が行われました。三大アレルギー疾患である「アレルギー性鼻炎」「気管支喘息」「アトピー性皮膚炎」について、中村肇産業医よりわかりやすく講義いただきました。アレルギー反応のしくみや種類、治療法などとてもいい勉強になりました。花粉症や食物アレルギーについては、講義後に職員からたくさん質問が出ていました。



消防避難訓練

3月17日に夜間想定消防訓練を実施しました。

夜間を想定した訓練でしたので、限られた人数しか職員がいない為、入所者や利用者みなさんの避難誘導、初期消火など職員同士で声をかけ合いながら行いました。

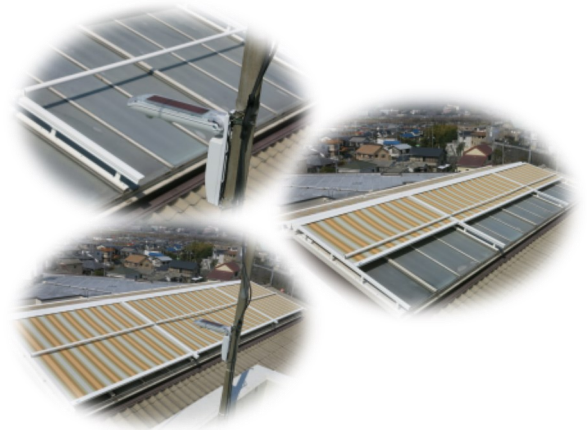
実際の火事の際には、慌てず冷静に行動することが大切です。その為にも、毎年2回の消防訓練はとても大切な機会だと改めて感じました。



オーニング工事完了

吹き抜け部分の天窓にオーニングを設置しました。

オーニングは、直射日光を防ぎ、室内の温度上昇を和らげる効果があります。今年の夏は、例年よりも入居者・利用者みなさんに快適に過ごしていただけると期待しています。



車椅子寄贈

あいおいニッセイ同和損害保険株式会社より、車椅子を寄贈していただきました。

入所者・利用者みなさんの為に、大切に使用させていただきます。

ありがとうございました。



新入職員紹介

昨年末から八勝館で働かせて頂いています。

入居者の皆さんと、笑顔で一日一日が思い出に残るような日々を過ごしていきたいと思います。

よろしくお願ひ致します。



介護職員

長谷川 真俊

編集後記

桜の季節に毎年大勢の花見客が訪れることで八幡市の桜の名所・背割堤は、3月25日に「さくらであい館」がオープンしたことで、いつもより更に賑わっていたようです。個人的には日程や天気の都合が合わず、背割堤だけではなく、どこにも桜を見に行けなかったものの、通勤途中や仕事の合間に京都八勝館の桜を楽しむことができました。

今回の八勝館だよりでもお伝えしたとおり、京都八勝館の桜は今年もきれいに咲き、入居者・利用者のみなさんや職員、近隣の皆さんの目を楽しませてくれました。

きっときれいな花を咲かせますので、来年も京都八勝館の桜をお楽しみいただければ幸いです。

相談窓口

サービス内容に関するご意見・苦情・相談があればご遠慮なく申し出て下さい。

特別養護老人ホーム	075-982-3887	担当	主任	中村 映子
短期入所生活介護事業所	075-982-3887	担当	主任	関口嘉代子
通所介護事業所	075-982-3883	担当	副主任	伊藤 智子
居宅介護支援事業所	075-982-3883	担当	ケアマネ	林 扶仁子

メールアドレス anshin@hassyoukan.jp

ホームページ <http://www.hassyoukan.jp/>

社会福祉法人 八幡福祉協会
特別養護老人ホーム 京都八勝館
〒614-8346 八幡市橋本塩釜21番地
Tel 075-982-3887
075-982-3883
Fax 075-982-6272
発行責任者 施設長 遠州 伸高

No. 53